

INSTITUTO BRASÍLIA AMBIENTAL



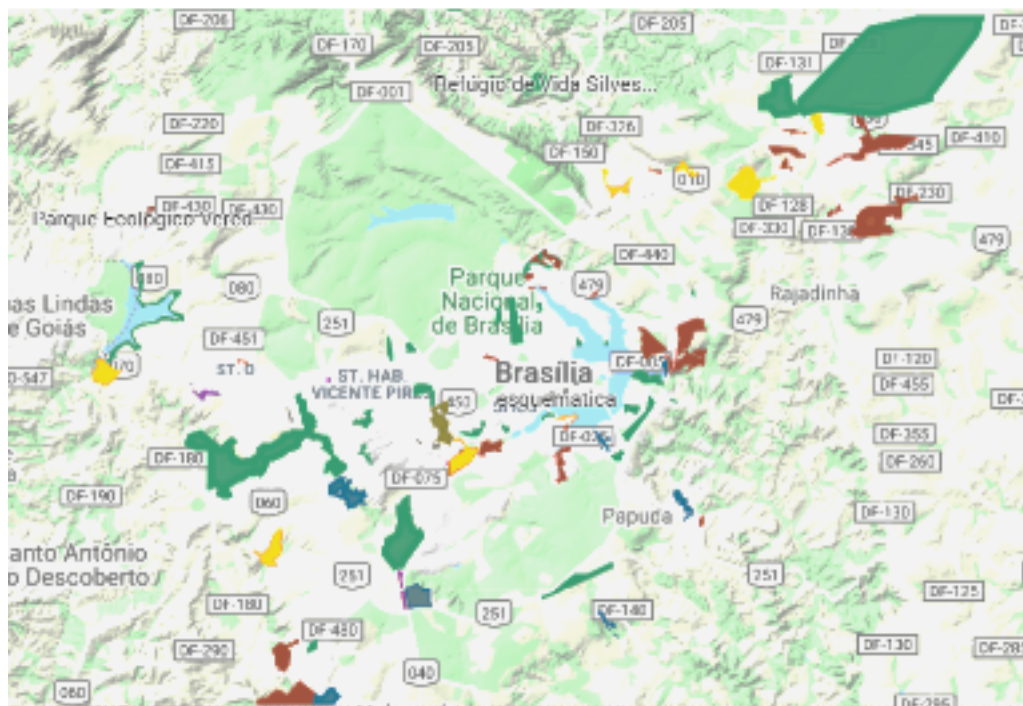
GRUPO DE TRABALHO

Instituído pela

INSTRUÇÃO Nº 114, DE 5 DE JUNHO DE 2020

VERIFICAÇÃO DE POLIGONAIS

DE UNIDADES DE CONSERVAÇÃO DISTRITAIS NO BANCO DE DADOS GEOESPACIAIS - CARCARÁ



RELATÓRIO FINAL

MEMBROS DO GT

FERNANDO ALMEIDA COSTA (coordenador)

SANDS XAVIER DA SILVA PEREIRA

DANIEL VIEIRA INÁCIO

FERNANDO CÉSAR MAGALHÃES DE MEDEIROS

LEANDRO GREGÓRIO

GUILHERMINO SILVEIRA DA ROCHA

RENATO PRADO

WALTER TABA

Brasília, agosto de 2020

data	versão	autor
28/08/2020	1.0	fernando.costa@ibram.df.gov.br

INTRODUÇÃO

Registra-se neste relatório a metodologia adotada, atividades realizadas e resultados finais dos trabalhos do GT instituído pela INSTRUÇÃO Nº 114, DE 5 DE JUNHO DE 2020

Tal relatório compõe os metadados dos dados referentes às Unidades de Conservação Distritais sob gestão do Brasília Ambiental constantes no Banco de Dados Geoespaciais - BDGEO institucional, o *Carcará*.

O presente relatório traz o seguinte escopo:

1. Validação das poligonais das unidades de conservação, comparando-se os dados cadastrados no BDGEO-Carcará com os atos de criação e memoriais descritivos das mesmas (escopo inicial);
2. Recomendações de ações para especialização/consolidação dos limites das UCs, como informação básica para consolidação territorial e regularização fundiária das mesmas (além dos reflexos que tal informação tem em outros instrumentos de política ambiental, como licenciamento, fiscalização, compensação ambiental e florestal).

METODOLOGIA

A verificação e edição das geometrias e atributos das UCs distritais foi realizada diretamente no BDGEO-Carcará, via concessão do privilégio de edição do BDGEO aos membros do GT. Atuaram nesta função especificamente os analistas Fernando Costa, Sands Pereira, Fernando Medeiros, Thiago Hodecker e Daniel Vieira.

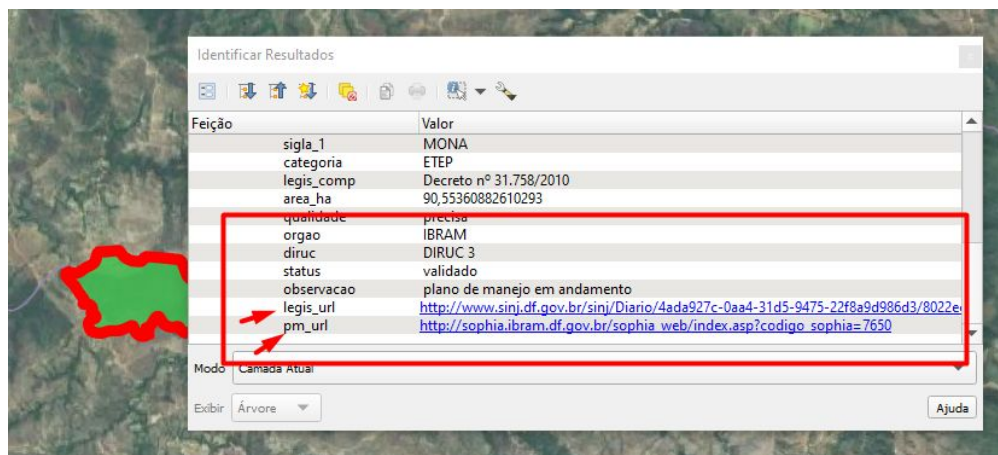
Foi dada prioridade para verificação das Unidades de Conservação de domínio público de responsabilidade do Brasília Ambiental, visando realizar um diagnóstico quanto a eventuais inconsistências e inseguranças jurídicas, como passo inicial à consolidação territorial e gestão eficaz das UCs.

Devido a impossibilidade de acesso às URBs/MDEs, não foi possível a confrontação de parte significativas das poligonais com este tipo de documento cartográfico/urbanístico, sendo relegado tal procedimento à etapa posterior de consolidação territorial.

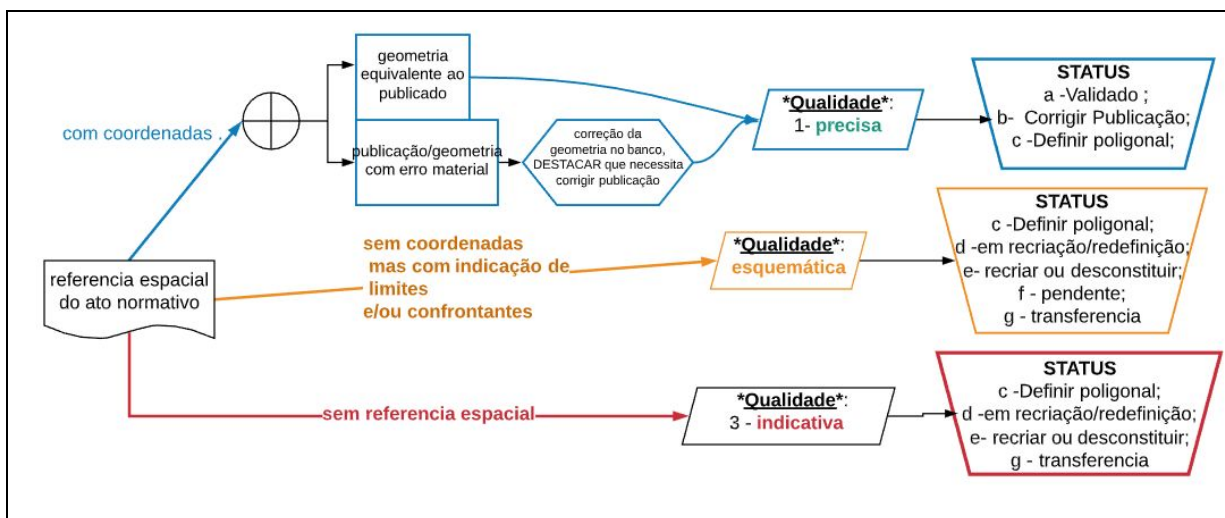
Vale destacar que uma prática comum antigamente na criação de unidades de conservação, era delegar a delimitação de poligonais a outro instrumento normativo, geralmente o projeto de parcelamento do solo (mais precisamente URB e MDE). Diversas vezes, entretanto, o instrumento referenciado no ato de criação nunca era editado ou, se era, perdia a validade em virtude do parcelamento de solo não ter sido registrado. Dessa forma, as UCs cujas poligonais deveriam estar em URBs ou MDEs, que não existem na prática, foram verificadas pelo GT sem confrontar suas poligonais com os projetos de parcelamentos citados.

Conforme relatado nos documentos 39129242 , 39384923 e 40189182, além do preenchimento/atualização dos campos da tabela geoespacial como *'legislação'* e *'plano de manejo'*, foram acrescentados os campos *'legis_url'*; *'pm_url'*, para compilação de hiperlinks para consultas de legislação temática para cada UC,

favorecendo a agilidade de consulta à legislação pertinente específica, a exemplo do ilustrado abaixo.



Conforme ilustrado no diagrama abaixo foi estabelecida metodologia de verificação de poligonais que resulta em três **classes de qualidade da geometria**, quais sejam: Precisa; Esquemática; e Indicativa. Tal classificação é registrada no campo da tabela intitulado '**qualidade**'. As poligonais são classificadas quanto sua situação no campo '**status**', podendo ser classificadas conforme ilustrado abaixo e descrito mais detalhadamente mais à frente.



DESCRIÇÃO DOS CONTEÚDOS DOS CAMPOS

Campo 'QUALIDADE'

Significado das classes de 'qualidade' das geometrias de UC no BDGEO-Carcará.

Precisa: As geometrias com qualidade classificada como 'precisa', representam geometrias que **derivam de atos oficiais publicados em que constam memorial descritivo de perímetro composto por coordenadas**. Além disso, podem abarcar poligonais que apresentam erros sanáveis nas coordenadas publicadas nos atos oficiais, (os quais foram corrigidos internamente no BDGEO-Carcará, através de vetorização), e poderão ser corrigidos posteriormente, por retificação da publicação oficial (a exemplo do verificado no Parque Distrital Salto do Tororó). Há casos em que os atos oficiais considerados são os que aprovam planos de manejo das UCs, abarcando não só Leis e Decretos, mas também Instruções Normativas do Brasília Ambiental.

Esquemática: as geometrias esquemáticas são poligonais com representação aproximada dos limites da UC, considerando que **não há materialização dos vértices do perímetro por pares de coordenadas UTM nos atos oficiais de criação/plano de manejo**, mas que, ainda assim, **apresentam alguma referência espacial quanto a limites e confrontações** (estradas, confrontações de lotes, cursos d'água e outros elementos geográficos). Outra referência espacial comum em atos de criação de tais UCs é a indicação da superfície (área em hectares) abrangida pela UC, assim como documentos cartográficos que definam sua localização (projetos de urbanismo URBs e MDEs).

Indicativas: As geometrias com qualidade indicativa **não apresentam qualquer referência espacial** que permita materializar/georreferenciar minimamente os limites físicos da Unidade de Conservação, sendo que sua presença no banco de dados se baseia em dados legados, sem metadados ou rastreabilidade de origem, possuindo caráter indicativo/simbólico/histórico.

Campo 'STATUS'

Este campo da tabela refina a situação das poligonais dentro de uma mesma classe de qualidade, distinguindo as mesmas quanto às ações necessárias e andamento para consolidação de seus limites. Cada classe de '**status**' é especificada abaixo

A - “**validado**” é status atribuído às geometrias compatíveis com a poligonal definida no ato de criação (Decreto ou Lei) ou que foram objeto de correção

B - “**corrigir publicação**” é restrito à ‘Qualidade’ “precisa”, apontando a necessidade de correção da publicação de algum erro já sanado pela correção da geometria no banco. Assim a geometria do BDGEO-Carcará representa os limites considerados válidos pela gestão da UC, porém com necessidade de correção/correções pontual(is) nas coordenadas publicadas.

C - “**definir poligonal**” é tipo de ‘STATUS’ atribuído às geometrias de UCs nas seguintes situações:

Quando qualidade 'PRECISA' porém a geometria é baseada em coordenadas publicadas em Instrução Normativa que aprova Plano de Manejo, considerando-se então menor força e segurança jurídica quando comparado à poligonais definidas em Leis e Decretos. Neste caso a recomendação é que se defina a poligonal em Decreto ou Lei.

Quando 'ESQUEMÁTICA' ou 'INDICATIVA': a poligonal não é especificada por coordenadas dos vértices pelos quais é composta, devendo ser definida através de publicação de memorial descritivo com coordenadas e caminhamento de perímetro, como passo inicial à consolidação territorial e regularização fundiária da UC.

D - em recriação/redefinição

Esta classe de 'STATUS' atribuído às poligonais que são objeto de processo de recriação ou redefinição de limites, sendo que é registrado no campo 'OBSERVAÇÃO' o número do processo SEI pelo qual é tramitada a recriação/redefinição.

E - recriar ou desconstituir

É classe de 'STATUS' atribuído às geometrias de UCs nas seguintes situações:

Quando qualidade '*PRECISA*' e observa-se ocupação que descaracteriza a UC no tocante à sua finalidade e objetivos, devendo ser recategorizada ou desconstituída (casos: 1- *Parque da Lagoinha*, totalmente ocupado; 2- *Parque das Corujas*)

Quando '*ESQUEMÁTICA*': existe a necessidade de adequação quanto às categorias previstas no SDUC (a *Reserva Ecológica do Lago Paranoá* é o único caso)

Quando '*INDICATIVA*', observa-se geometria sobreposta à área ocupada (caso: *Parque Irmãos Afonso Haus (Santuário dos Pássaros)*) ou no caso dos *Parque Ecológico Luiz Cruls* e *Parque Ecológico Lauro Muller (Ecológico do Catetinho)* (os quais são lotes de parque urbano de um loteamento que não foi implantado) .

F - “*Pendente*” quando necessitam de verificação minuciosa de vértices face à poligonal definida no ato de criação (PAREC Ezechias Heringer)

G - “*transferência*” - status atribuído a geometrias de parques que não são responsabilidade do Brasília Ambiental e/ou estão em processo de transferência de sua gestão(caso dos *Parque Ecológico e Vivencial Bosque dos Eucaliptos*; *Parque Bosque dos Tribunais*; *Parque Recreativo do Núcleo Bandeirante*; *Parque Recreativo Taguatinga* e *Parque Vivencial Denner*)

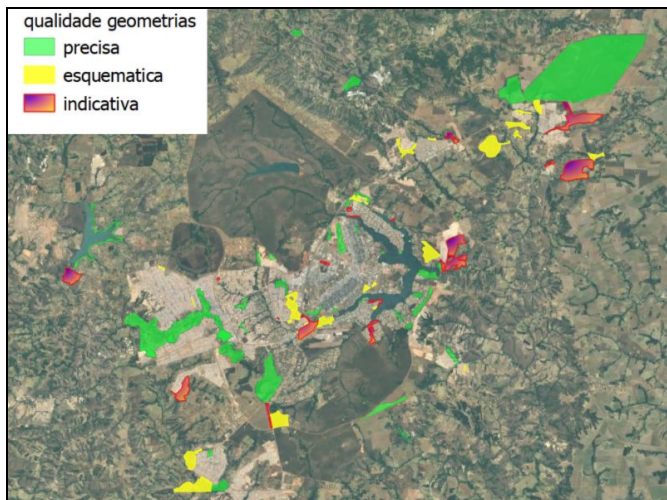
Observação: As geometrias que possuem ato de criação com definição de coordenadas de vértices, porém, com erros não sanáveis por edição/vetorização no BDGEO-Carcará (exemplo *PAREC Córrego da Onça*) foram classificadas como 'esquemáticas' com status de 'definir poligonal'). Este tipo de situação é descrita no campo 'observações' da tabela.

CAMPO 'OBSERVAÇÕES'

O campo 'Observações' serviu para registrar os números de processos referentes a consolidação territorial da UC (redefinição de limites; regularização fundiária; recriação; plano de manejo) e demais informações referentes a inconsistências da poligonal.

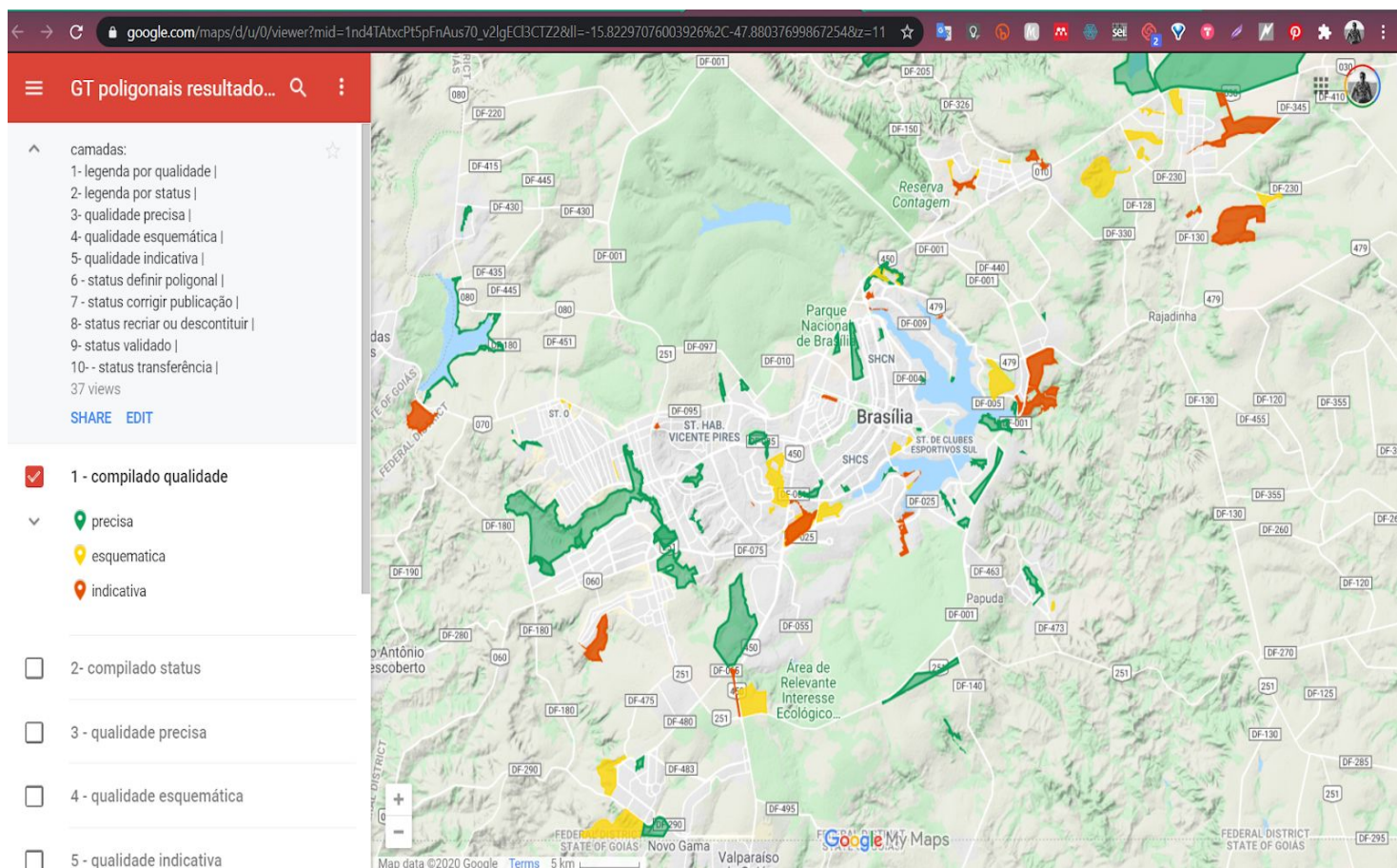
RESULTADOS E RECOMENDAÇÕES

Os resultados são ilustrados nas figuras seguir, **os quais já foram incorporados ao BDGEO-Carcará**. Mais à frente são expostos em tabela resumida, compartilhada com mais detalhes (*campos: “[legislação](#)”; “[legis_url](#)”; “[observação](#)”; “[plano de manejo](#)” e “[pm_url](#)”*) em [planilha google](#) , com possibilidade de acréscimo de comentários à mesma.

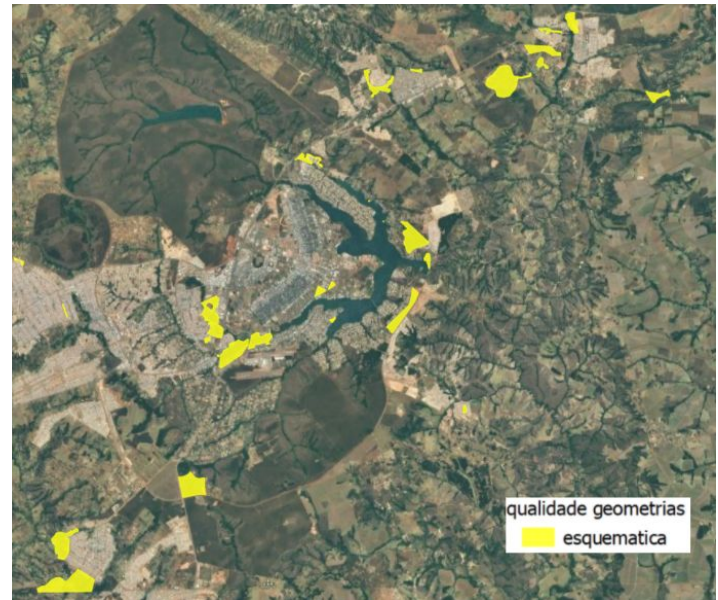


Além de estarem acessíveis diretamente via BDGEO-Carcará (camadas separadas por categoria de UC), os resultados também foram compilados para visualização via mapa interativo (*google maps*) acessível em qualquer navegador de internet pelo seguinte link: [GT poligonais resultado final](#). É possível baixar os dados vetoriais extensão KML para manipulação dos dados via software *google earth* (vide [demonstração em vídeo](#)).

***Observação:** Visando uma melhor demonstração de resultados, foram omitidas a representação gráfica das poligonais das APAs, devido ao fato de sobreporem a maioria das UCs Distritais.*



LINK: [GT poligonais Webmap resultado final](#)



RECOMENDAÇÕES

As recomendações para melhoria da qualidade das poligonais de UCs e favorecimento da consolidação territorial das mesmas, são refletidas no campo '**status**' e detalhadas no campo '**observações**'.

Recomenda-se também o acesso/obtenção das peças de cartografia dos projetos de parcelamento do solo, **URBs e MDEs**, citados em atos de criação de diversas UCs [listados na planilha google], as quais foram classificadas como esquemáticas apontando-se os projetos urbanísticos no campo '**observações**'. Este procedimento poderá favorecer a definição de poligonais com base nos planos e projetos urbanísticos aprovados, evitando-se e considerando eventuais divergências quanto a regulações da Administração Pública quanto ao uso e ocupação do território. Mesmo que legalmente/juridicamente inválidos, tais instrumentos têm grande utilidade, visto que auxiliará na definição da poligonais conhecer a intenção à época da criação da UC.

Ademais, nesta mesma lógica, no processo de consolidação territorial das Ucs Distritais é primordial considerar as bases de dados geoespaciais oficiais (algumas disponíveis no Geoportal-DF) relativas à "**LOTES REGISTRADOS**", '**CONCESSÕES DE ÁREAS**', "**CONCESSÕES RURAIS**" etc, visando identificar eventuais conflitos e antecipar a pacificação quanto ao uso e ocupação do território em áreas com significativos capital natural e serviços ecossistêmicos essenciais à sociedade do Distrito Federal. Em documento disponível neste link [GT poligonais](#), são ilustradas as memórias de verificação das UCs, onde é possível verificar a sobreposição de camadas de LOTES REGISTRADOS e Unidades de Conservação Distritais.

A seguir, encontram-se as tabelas resumindo a qualidade das poligonais das Unidades de Conservação e dos Parques Distritais e o respectivo '**status**', o que reflete recomendação de ação prioritária. A descrição detalhada da recomendação está descrita no campo '**observação**' nas camadas do BDGEO-Carcará e na [planilha google](#).

POLIGONAIS CLASSIFICADAS COMO QUALIDADE PRECISA: 47

nome	status
Área de Relevante Interesse Ecológico Cruls	0 - validado
Área de Relevante Interesse Ecológico da Vila Estrutural	0 - validado
Área de Relevante Interesse Ecológico Parque Juscelino Kubitschek	0 - validado
Área de Relevante Interesse Ecológico do Torto	0 - validado
Área de Relevante Interesse Ecológico do Bosque	0 - validado
Área de Relevante Interesse Ecológico da Granja do Ipê	0 - validado
Área de Relevante Interesse Ecológico do Córrego Cabeceira do Valo	0 - validado
Área de Relevante Interesse Ecológico Setor Habitacional Dom Bosco	0 - validado
Área de Relevante Interesse Ecológico do Paranoá Sul	1 - corrigir publicação
Monumento Natural Dom Bosco	0 - validado
Monumento Natural do Conjunto Espeleológico do Morro da Pedreira	0 - validado
Parque Distrital Bernardo Sayão	0 - validado
Parque Distrital das Copaíbas	0 - validado
Parque Distrital Boca da Mata	0 - validado
Parque Ecológico Areal	0 - validado
Parque Ecológico Três Meninas	0 - validado
Parque Ecológico Asa Sul	0 - validado
Parque Sementes do Itapoã	0 - validado
Parque Ecológico Burle Marx	0 - validado
Parque Ecológico Saburo Onoyama	0 - validado
Parque Olhos d'Água	0 - validado
Parque Ecológico das Garças	0 - validado
Parque Ecológico Águas Claras	0 - validado
Parque Ecológico do Tororó	0 - validado
Parque Ecológico do Cortado	0 - validado
Parque Ecológico do Gama	0 - validado
Parque da Aves	0 - validado
Parque de Uso Múltiplo das Esculturas	0 - validado
Parque de Uso Múltiplo da Enseada Norte	0 - validado
Reserva Biológica do Rio do Descoberto	0 - validado
Reserva Biologica do Guara	0 - validado
Reserva Biologica do Cerradao	0 - validado
Refúgio de Vida Silvestre Gatumé	0 - validado
Refúgio de Vida Silvestre da Mata Seca	0 - validado

Área de Relevante Interesse Ecológico do Paranoá Sul	1 - corrigir publicação
Área de Relevante Interesse Ecológico do Córrego Mato Grande	1 - corrigir publicação
Parque Distrital Salto do Tororó	1 - corrigir publicação
Parque Ecológico do Riacho Fundo	1 - corrigir publicação
Parque Recreativo do Gama - Prainha	1 - corrigir publicação
Refúgio de Vida Silvestre Canjerana	1 - corrigir publicação
Parque Ecológico Taquari	3 - definir poligonal
Parque Ecológico Veredinha	3 - definir poligonal
Parque Ecológico de Santa Maria	3 - definir poligonal
Parque da Lagoinha	5 - recriar ou desconstituir
Parque das Corujas	5 - recriar ou desconstituir
Parque Bosque dos Constituintes	transferencia

POLIGONAIS CLASSIFICADAS COMO QUALIDADE ESQUEMATICA: 28 UCs

nome	status
Parque Ecológico Córrego da Onça	1 - corrigir publicação
Parque Recreativo e Ecológico Canela-de-Ema	2 - em recriação/redefinição
Parque Ecológico Sucupira	2 - em recriação/redefinição
Parque Ambiental do Centro de Educação Profissional - Colégio Agrícola de Brasília	2 - em recriação/redefinição
Área de Relevante Interesse Ecológico Cachoeira do Pipiripau	3 - definir poligonal
Área de Relevante Interesse Ecológico do Santuário de Vida Silvestre do Riacho Fundo	3 - definir poligonal
Floresta Distrital dos Pinheiros	3 - definir poligonal
Parque Distrital de São Sebastião	3 - definir poligonal
Parque Ecológico dos Jequitibás	3 - definir poligonal
Parque Ecológico e Vivencial da Ponte Alta do Gama	3 - definir poligonal
Parque Ecológico da Vila Varjão	3 - definir poligonal
Parque Ecológico e Vivencial da Lagoa Joaquim de Medeiros	3 - definir poligonal
Parque Ecológico do Anfiteatro Natural do Lago Sul	3 - definir poligonal
Parque Ecológico do DER	3 - definir poligonal
Parque Recreativo do Setor "O"	3 - definir poligonal
Parque de Uso Múltiplo Centro de Lazer e Cultura Viva Sobradinho	2 - em recriação/redefinição
Reserva Biologica do Gama	3 - definir poligonal
Refúgio de Vida Silvestre Mestre d'Armas	3 - definir poligonal
Parque Ecológico Ezechias Heringer	4 -pendente
Reserva Ecológica do Lago Paranoá	5 - recriar ou desconstituir
Parque Ecológico e Vivencial Bosque dos Eucaliptos	transferencia
Parque Bosque dos Tribunais	transferencia
Parque Recreativo do Núcleo Bandeirante	transferencia
Parque Recreativo Taguatinga	transferencia
Parque Ecológico do Paranoá	3 - definir poligonal
Parque Vivencial Denner	transferencia

POLIGONAIS CLASSIFICADAS COMO QUALIDADE INDICATIVA: 17 UCs

nome	status
Parque Distrital dos Pequizeiros	3 - definir poligonal
Parque Distrital do Retirinho	3 - definir poligonal
Parque Distrital Recanto das Emas	2 - em recriação/redefinição
Parque Ecológico do Lago Norte	3 - definir poligonal
Parque Ecológico das Sucupiras	3 - definir poligonal
Parque Ecológico da Cachoeirinha	3 - definir poligonal
Parque Ecológico dos Pioneiros	2 - em recriação/redefinição
Parque Ecológico Península Sul	2 - em recriação/redefinição
Parque Ecológico e Vivencial do Rio Descoberto	2 - em recriação/redefinição
Parque Ecológico e Vivencial de Sobradinho	2 - em recriação/redefinição
Parque Ecológico Luiz Cruls	5 - recriar ou desconstituir
Parque Irmãos Afonso Haus (Santuário dos Pássaros)	5 - recriar ou desconstituir
Parque Ecológico Lauro Muller (Ecológico do Catetinho)	5 - recriar ou desconstituir
Refúgio de Vida Silvestre Vale do Amanhecer	3 - definir poligonal
Refúgio de Vida Silvestre Morro do Careca	3 - definir poligonal
Refúgio de Vida Silvestre Garça Branca	3 - definir poligonal
PARque Recreativo de Sobradinho II	2 - em recriação/redefinição

CONCLUSÃO

Os resultados apresentados permitiram o diagnóstico da base de informações geoespaciais de limites de UCs Distritais utilizada no Instituto, ou seja, das **93 poligonais** UCs distritais temos:

Quanto à qualidade

- ***precisas***: 47
- ***esquemáticas***: 28
- ***indicativas***: 17

Quanto ao status

- ***validado***: 36
- ***corrigir publicação***: 7
- ***definir poligonal***: 24
- ***em recriação/redefinição***: 11
- ***recriar ou desconstituir***: 6
- ***transferência*** (de gestão): 6
- ***pendentes*** (de verificação): 3

Tal diagnóstico possibilita o refinamento da precisão da base informacional do Brasília Ambiental e a melhoria da confiabilidade dos dados fornecidos pelo BDGEO-Carcará para análises, decisões e operações Governamentais pertinentes à temática de UCs.

Recomenda-se a definição do “ciclo de vida” dos dados de UCs e o estabelecimento de um fluxo processual para correção e atualização da base informacional de UCs [poligonais e atributos de interesse à sua gestão], possibilitando a gestão da informação e do conhecimento via contribuição de servidores com histórico de atuação na temática ou em temáticas adjacentes à consolidação territorial e gestão das

UCs, mesmo que atuantes em setores diversos. Neste sentido, reforça-se também a necessidade do estabelecimento do Cadastro Distrital de Unidades de Conservação, fixado pela *Lei Complementar Nº 827, De 22 De Julho De 2010* em seu artigo 42.

O trabalho executado permitiu também a identificação de fragilidades e necessidades a serem supridas, para as condições básicas de consolidação de limites das UCs. Ressalta-se que tal consolidação deve ser empreendida considerando-a como necessidade básica e prioritária ao Brasília Ambiental, como Órgão Executor da Política Ambiental Distrital, necessidade não restrita só à gestão de UCs, mas também para a operacionalização dos demais instrumentos de gestão ambiental, como fiscalização, licenciamento, compensação ambiental e florestal.

Brasília, 01 de setembro de 2020